

Produktdatenblatt

Heizstab smart / Wifi 30 - 70°C



1. Technische Daten	2
2. Montageanleitung	2
Benötigtes Werkzeug.....	2
Vorbereitung.....	3
Montage.....	3
3. Betrieb	4
3.1. Ein-/Ausschalten.....	4
3.2. Standard Modus.....	4
3.3. Timer Modus.....	4
3.4. ECO Modus.....	4
3.5. Tastensperre.....	5
3.6. Zeiteinstellung.....	5
3.7. Programmier Modus.....	6
3.9. System Einstellungen.....	8
3.10. Werkseinstellungen zurücksetzen.....	8
3.11. Fehler Codes.....	8
4. Technische Zeichnungen	9

1. Technische Daten

Maße (B x H x T)	Leistung elektrisch	Versandgewicht	Artikelgewicht
640*75*70	600 Watt	0,73 kg	0,59 kg
850*75*70	1000 Watt	0,9 kg	0,72 kg

- 1.1. **IP Zertifizierung** : Der Heizstab ist IPX4 zertifiziert und damit gegen allseitiges Spritzwasser geschützt
- 1.2. **Farbvarianten**: Verfügbar in den Farben Weiß und Schwarz.
- 1.3. **Anschlussmöglichkeiten**: Der Heizstab hat ein genormtes ½" Gewinde , welches in jeden handelsüblichen Heizkörper reinpasst und einen Schutzkontaktstecker (Schuko) zur Bestromung.
- 1.4. **Temperaturbereich**: 30 - 70°C (1°C Schritte)
- 1.5. **Zeitsteuerung**: Timer mit bis zu 8h Laufzeit (1h Schritte)

2. Montageanleitung

Benötigtes Werkzeug

- 2.1.1. 22mm Maulschlüssel
- 2.1.2. Trichter
- 2.1.3. Eimer
- 2.1.4. Wasser
- 2.1.5. (optional) Thermoflüssigkeit BioGlykol

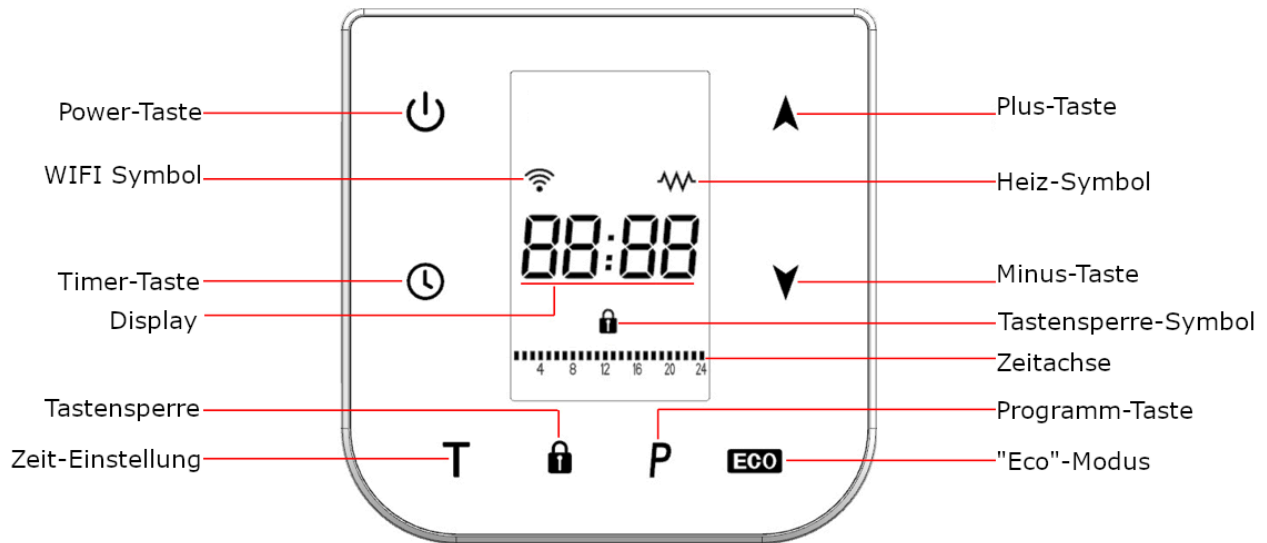
Vorbereitung

- 2.1.6. ACHTUNG: Falls Sie einen steckerfertigen Heizkörper bestellt haben, fallen diese Punkte aus!
- 2.1.7. Nehmen Sie den Heizkörper aus der Verpackung und montieren Sie an allen Öffnungen Blindstopfen, außer an der Öffnung, in welche Sie den Heizstab montieren möchten und die Öffnung darüber.
- 2.1.8. Montieren Sie nun an die obere Öffnung einen Blindstopfen und drehen Sie den Heizkörper um, sodass die letzte Öffnung nach oben schaut.
- 2.1.9. Falls Sie die Thermoflüssigkeit mitbestellt haben, füllen Sie diese Hilfe eines Trichters in den Heizkörper
- 2.1.10. Füllen Sie nun den Heizkörper mit Wasser auf, Demineralisiertes Wasser ist Vorteilhaft aber nicht notwendig.
- 2.1.11. Schwenken Sie den Heizkörper während des Befüllvorgangs immer wieder, damit auch die Paneele des Heizkörpers geflutet werden.
- 2.1.12. lassen Sie den Heizkörper noch ca. 20% leer.

Montage

- 2.1.13. Falls Sie einen steckerfertigen Heizkörper bestellt haben, halten Sie den Heizkörper so, dass die von Ihnen gewünschte Position oben ist und entfernen den Blindstopfen an dieser Stelle.
- 2.1.14. Führen Sie den Heizstab in den Heizkörper. Vorsicht, dabei kann Flüssigkeit aus dem Heizkörper austreten.
- 2.1.15. Schrauben Sie nun den Heizstab mit Hilfe des Maulschlüssels, bis das Gewinde in den Dichtring beißt und das Display nach vorne zeigt.

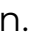
3. Betrieb




3.1. Ein-/Ausschalten

- 3.1.1. Zum Ein- und Ausschalten des Heizkörpers betätigen Sie die  Power-Taste.

3.2. Standard Modus

- 3.2.1. Der Standard-Modus kann durch das Ein- und Ausschalten des Gerätes gestartet werden oder durch die App.
- 3.2.2. Die Temperatur kann mit Hilfe der ▲ Plus- und ▼ Minus-Taste gesteuert werden. Wenn das  Heizsymbol erlischt, hat der Heizstab seine Solltemperatur erreicht.


3.3. Timer Modus

- 3.3.1. Um den Timer einzustellen drücken Sie auf die  Timer-Taste.
- 3.3.2. Stellen Sie die Zeit mit der ▲ Plus- und ▼ Minus-Taste ein, nach 3 Sekunden Inaktivität wird der Timer gestartet.
- 3.3.3. Nach Ablauf der Zeit wird der Heizkörper automatisch ausgeschaltet.

3.4. ECO Modus

- 3.4.1. Den ECO-Modus schalten Sie mit der  Eco-Taste ein
- 3.4.2. Dabei schaltet sich der Heizstab auf 50°C.
- 3.4.3. Durch gedrücktthalten der  Eco-Taste für 3 Sekunden verlassen Sie den ECO Modus

3.5. Tastensperre

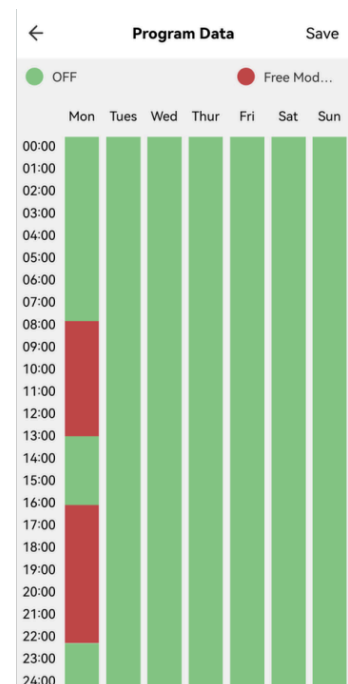
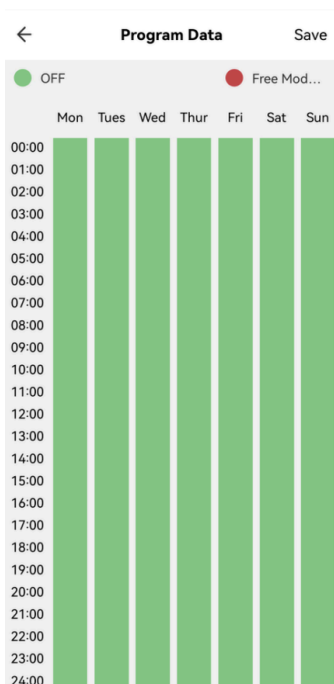
- 3.5.1. Die Tastensperre wird durch das halten der  Tastensperre für 3 Sekunden ein- oder ausgeschaltet.

3.6. Zeiteinstellung

- 3.6.1. Die Zeit können Sie mit der **T** Zeiteinstellung konfigurieren. Dabei halten Sie die **T** Taste 3 Sekunden lang gedrückt und stellen die Uhrzeit mit der **▲** Plus- und **▼** Minus-Taste ein.
- 3.6.2. Durch wiederholtes drücken der **T** Taste wechseln Sie zwischen der Stundeneinstellung, der Minuteneinstellung und dem Speichern der Uhrzeit
- 3.6.3. Falls der Heizstab mit dem Internet verbunden ist, stellt sich die Zeit automatisch ein.

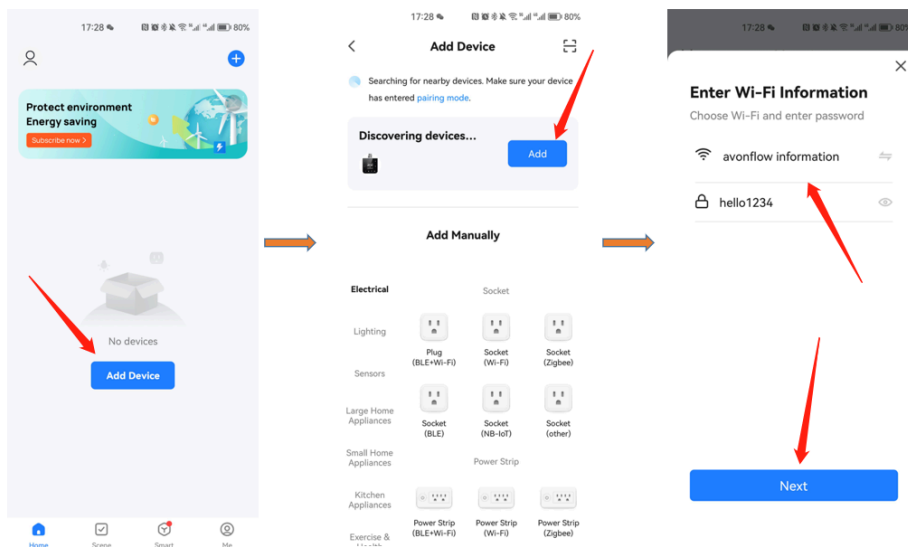
3.7. Programmier Modus

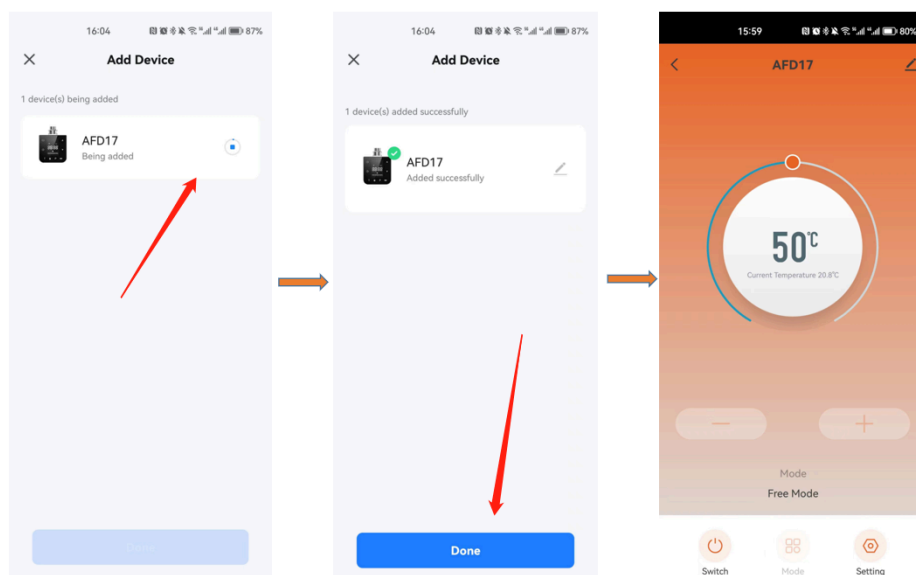
- 3.7.1. Der Heizstab hat vier verschiedene Programmierungen. P1 - P3 sind vorprogrammiert und können nicht geändert werden. P4 kann mit hilfe der "Smart life" App eingestellt werden.
- 3.7.2. Durch tippen der **P** Programm-Taste können Sie zwischen den Programmen wechseln
(P4 ist erst nach einstellen in der App verfügbar)
- 3.7.3. Die Programme heizen wie folgt:
P1 heizt von 07:00 bis 23:00 Uhr
P2 heizt von 07:00 bis 11:00 Uhr und von 19:00 bis 22:00 Uhr
P3 heizt von 06:00 bis 12:00 Uhr und von 18:00 bis 21:00 Uhr
- 3.7.4. P4 ist ein Wochenplan welchen sie auf die Stunde genau in der App einstellen können, wobei rot markierte Flächen heizen und grün markierte Flächen nicht heizen
- 3.7.5. Einen Download-Link zur "Smart life" App finden Sie im QR-Code



3.8. App verbindung

- 3.8.1. Laden Sie die “Smart life” App für Android oder IOS runter und folgen sie den Prompts in der App um einen Account zu erstellen.
- 3.8.2. Um den Heizstab mit der App zu verknüpfen verbinden Sie ihr Smartphone mit dem gewünschten WIFI-Netzwerk und schalten Sie Bluetooth ein
- 3.8.3. Halten sie nun die **T** Timer-Taste im ausgeschalteten Zustand für 3 Sekunden.
Auf dem Display sollte nun ein 99 Sekunden langer Countdown zu sehen sein.
- 3.8.4. Öffnen Sie die App gehen Sie auf “add device” → “automatically discover device” → und geben Sie falls nötig das Passwort zu ihrem WIFI-Netzwerk ein
- 3.8.5. Tippen Sie auf “Next” → “Done”
- 3.8.6. Auf ihrem Heizstab sollte nun der Text “PASS” und der Heizstab in der App zu sehen sein.
- 3.8.7. Falls der Text “FAIL” auf dem Heizstab zu sehen ist, versuchen Sie erneut den Heizstab zu verknüpfen.





3.9. System Einstellungen

- 3.9.1. Halten Sie im ausgeschalteten Zustand die ▲ Plus-Taste für 10 Sekunden
- 3.9.2. Tippen Sie die ▲ Plus- und ▼ Minus-Taste um die Temperatur zu Kalibrieren
(Der Kalibrierungsbereich liegt bei $\pm 5^{\circ}\text{C}$ der Standard liegt bei -2°C)
- 3.9.3. Tippen Sie auf die **P** Programm-Taste und danach die ▲ Plus- und ▼ Minus-Taste, um die WIFI-Konnektivität ein- oder auszuschalten.
- 3.9.4. Tippen Sie erneut auf die **P** Programm-Taste um die Systemeinstellungen zu verlassen

3.10. Werkseinstellungen zurücksetzen

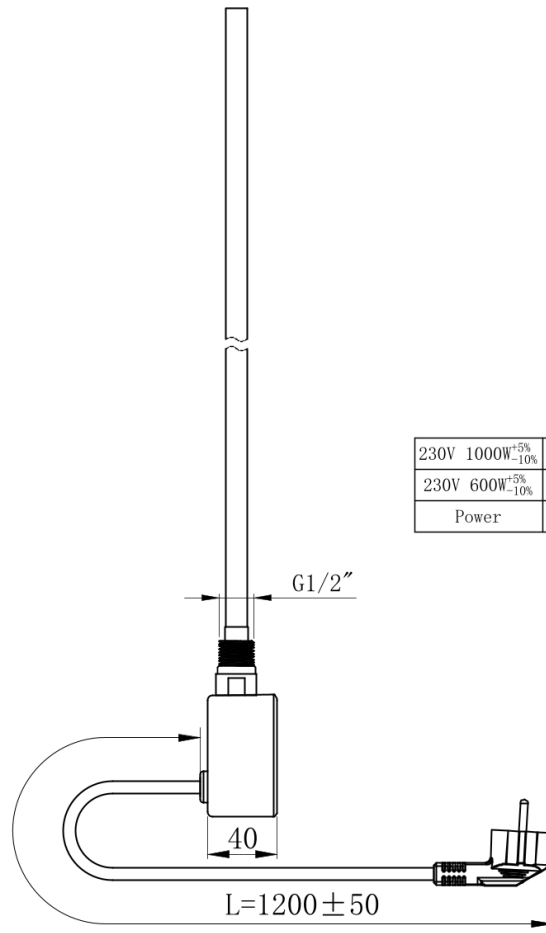
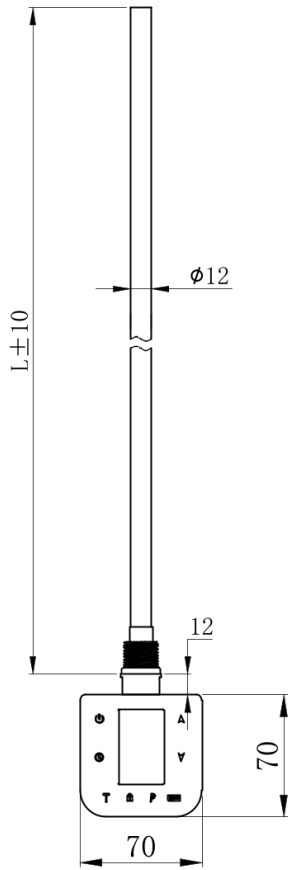
- 3.10.1. Sie können den Heizstab auf seine Werkseinstellungen zurücksetzen indem Sie die Power-Taste für 10 Sekunden gedrückt halten dabei werden alle Systemeinstellungen sowie die Zeit und P4 wieder zurückgesetzt.

3.11. Fehler Codes

3.12.

Fehlercode	Ursache
Er	Das Heizmodul wurde Überlastet oder beschädigt

4. Technische Zeichnungen



230V 1000W ^{+5%} _{-10%}	760
230V 600W ^{+5%} _{-10%}	550
Power	Length(L)